

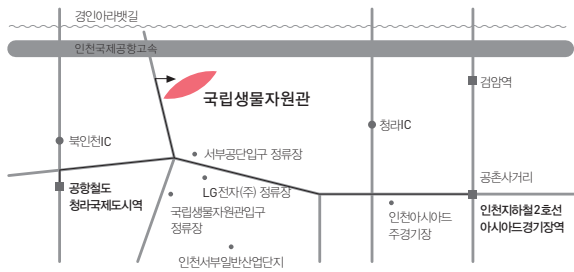
이용안내

관람안내	이용시간	9:30~17:30 (마지막 입장은 17:00까지 가능)
	휴관일	매주 월요일, 1월 1일, 설날, 추석 전날 및 당일
	단체예약	10인 이상, 3일 전 누리집 사전예약
	시설요금	관람료 및 주차요금 무료

전시해설	예약해설	화~금 : 4회(9:40, 11:00, 13:40, 15:00) • 단체대상 전시해설은 방문 3일전 누리집 선착순 예약이며, 대상은 10세(초등 3학년)이상, 50인까지 가능
	정기해설	주말 및 공휴일: 4회(11:00, 13:00, 14:00, 15:30)
	음성안내기	안내데스크에서 무료대여(국·영문)
	스마트폰앱	'가이드온' 앱 설치 후 '박물관·홍보관' → '국립생물자원관' 선택 후 음성해설 무료다운로드

편의시설	식당	간단한 식사 및 패스트푸드 • 10인 이상 단체 이용 시 사전 예약 필요(032-570-7538)
	편의점	과자, 음료수, 기념품 판매
	유아휴게실	수유공간, 기저귀 교환대, 소파, 아기침대 구비
	기타	카페, 어린이도서관 • 안내데스크에서 유모차 및 휠체어 대여 가능

오시는 길	자가용	내비게이션 '국립생물자원관' 또는 주소 검색
	지하철	공항철도 이용 시 청라국제도시역 하차 → 111번 버스 승차 → LG전자(주) 정류장 하차 후 도보로 20분 이동 인천지하철 2호선 이용 시 아시아드경기장역(공촌사거리) 하차 → 111번 버스 승차 → 국립생물자원관입구 정류장 하차 후 도보로 20분 이동



관람 시 주의사항	카메라 플래시와 삼각대 사용 금지 전시관 내 음식물 반입 금지 반려동물(안내견 제외) 출입 금지 전시관 내 킥보드, 자전거, 유아용수레 등 반입 금지 야외 공간에 텐트 및 그늘막 등 설치 금지 • 관람객 고의 또는 부주의로 인한 사고에 대해서는 책임지지 않습니다.
-----------	--

국립생물자원관



전시 안내



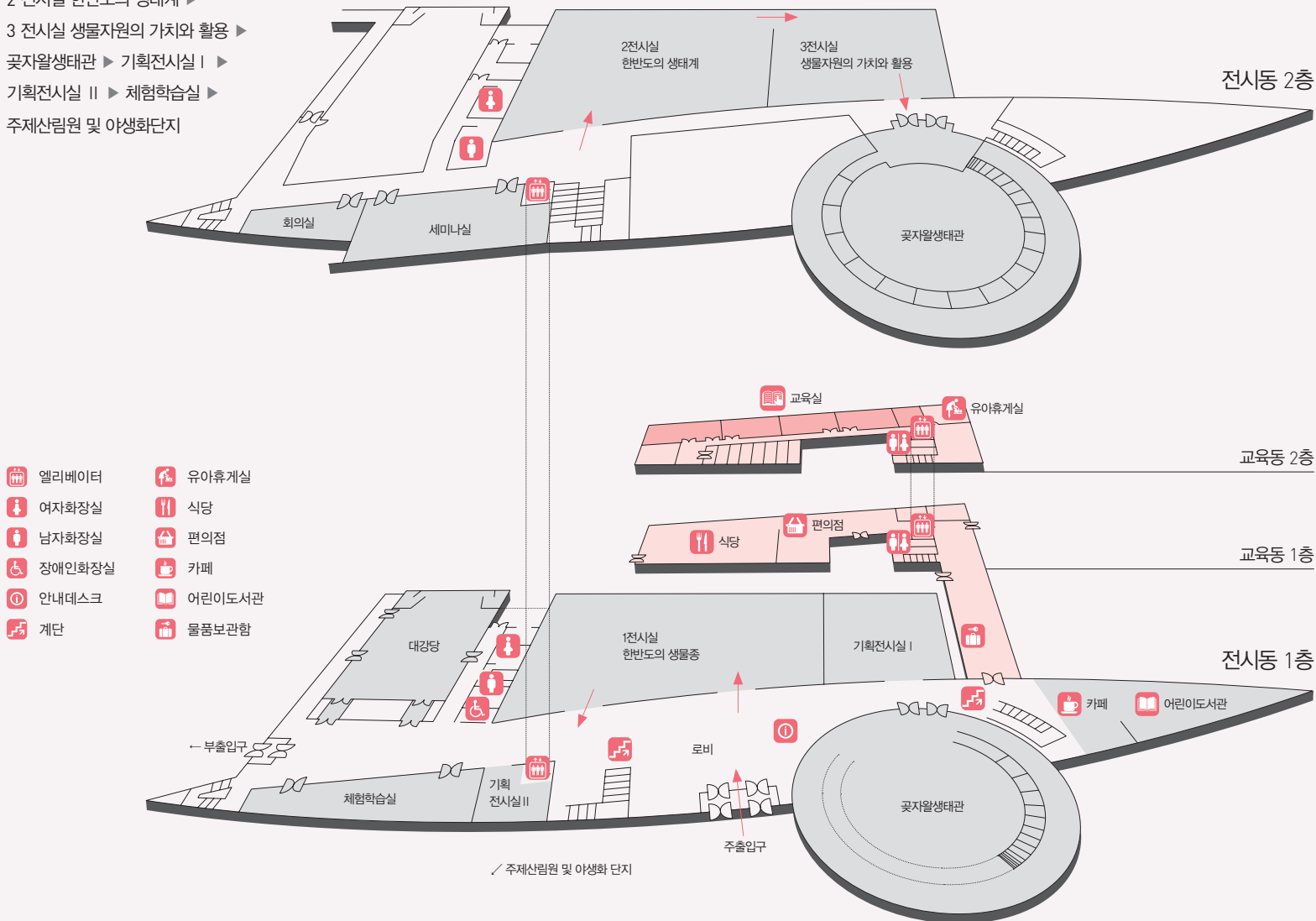
국립생물자원관

환경부 국립생물자원관은 생물다양성의 전략적 보전과 생물자원의 새로운 가치 창출을 위해 미래세대의 소중한 자산인 생물자원의 관리와 생물산업(BT) 지원 기반을 구축하여 국가경쟁력을 높이기 위해 노력하고 있습니다.

국립생물자원관 전시관은 국민 모두와 생물다양성의 가치를 공유하기 위해 설립된 국내 유일의 자생생물 전시관으로 한반도 생물자원과 생물자원의 활용사례 등이 전시되어 있습니다. 국립생물자원관에서 우리 생물의 다양성과 소중함을 느껴 보시기 바랍니다.

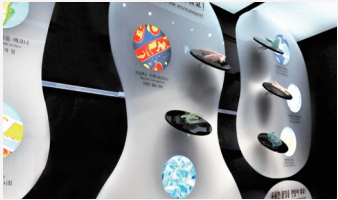
관장 관람순서 및 시설 안내

- 로비 ▶ 1 전시실 한반도의 생물종 ▶
2 전시실 한반도의 생태계 ▶
3 전시실 생물자원의 가치와 활용 ▶
꽃자왈생태관 ▶ 기획전시실 I ▶
기획전시실 II ▶ 체험학습실 ▶
주제산림원 및 야생화단지



한반도의 생물종

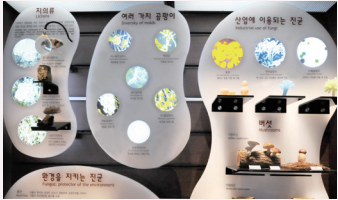
한반도에 살고 있는 다양한 생물을 생물분류학에 따른 다섯 무리로 구분하여 순서대로 전시하였습니다. 우리 주변의 생물부터 희귀종까지 다채로운 모습의 생물을 실물표본으로 만날 수 있습니다.



원핵생물계 [Kingdom Monera]
지구에서 가장 오래된 생물로, 핵이 없고 하나의 세포로만 이루어진 각종 세균이 이 무리에 속합니다.



원생생물계 [Kingdom Protista]
진핵생물로 단세포나 다세포이고, 진산벌레, 아메바와 같이 양분을 섭취하는 원생동물과 광합성을 통해 양분을 만드는 미세조류, 해조류가 속합니다.



진균계 [Kingdom Fungi]
다른 생물로부터 물질을 흡수하고, 주로 곰팡이, 버섯, 효모, 지의류 등이 속합니다. 균사로 이루어져 있으며 포자로 번식합니다.



식물계 [Kingdom Plantae]
광합성을 하여 스스로 양분을 만들고, 포자나 씨앗으로 번식합니다. 크게 비관속식물과 관속식물로 나누며, 이끼, 고사리, 풀과 나무 등이 속합니다.



동물계 [Kingdom Animalia]
다른 생물을 먹어 영양분을 얻고, 알이나 새끼를 낳아 번식합니다. 크기는 무척추동물과 척추동물로 나누며, 지구상에서 현재까지 알려진 생물 중에 가장 많은 생물 종류가 이 무리에 속합니다.



변이와 종분화 [Variation and Speciation]
오랜 세월에 걸쳐 하나의 종이 서로 다른 종으로 나누어지면서 새로운 종이 만들어지는 과정을 종분화라고 합니다. 한편 같은 생물에서도 서로 다른 형태적, 유전적 차이를 변이라고 합니다.



한반도 고유생물 [Endemic Species of Korea]
전 세계적에서 우리나라에서만 자연적으로 서식하는 생물을 말하며 국가적으로 매우 소중한 생물자원입니다.



한반도 멸종위기 야생생물 [Endangered Species of Korea]
개체수가 현저히 감소하여 멸종위기에 처한 야생생물을 법(야생생물 보호 및 관리에 관한 법)으로 지정하여 보호·관리하고 있습니다.



꽃자왈생태관 [Gotjawal Conservatory]
제주도만의 특이한 숲 형태인 꽃자왈을 재현하기 위해 제주도에서 볼 수 있는 난대성 식물을 식재한 실내온실입니다.



체험학습실 '자연아 같이 놀자' [Discovery Room]
어린이 눈높이에서 생물을 관찰할 수 있는 체험형 공간입니다.



생물자원 어린이도서관 [Kids Library]
어린이용 자연관찰 도감, 우수 환경 도서가 구비되어 있어 자유롭게 열람할 수 있습니다.

한반도의 생태계

우리나라의 다양한 생물들이 실제 자연환경에서 어우러져 살아가는 모습을 실내에 재현해 놓았습니다. 산림과 동굴, 하천, 갯벌, 해양 등 한반도의 대표 서식지에서 살아가는 생물표본을 사실적으로 연출하여 야생생물의 생태를 체험할 수 있습니다.



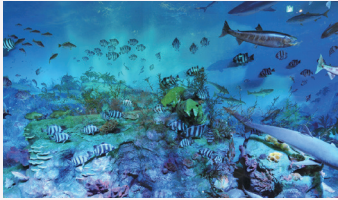
산림생태계 [Forest Ecosystem]
한반도 중부지역의 산림생태계를 재현하였습니다. 중부지역에는 주로 낙엽활엽수림이 발달하였고, 산양, 삥, 노루, 꿩 등의 다양한 야생동물들이 서식합니다.



하천생태계 [River Ecosystem]
한반도 중부지역 하천생태계를 재현하였습니다. 상류에는 쉬리, 참갈거니, 피라미 등이, 하류에는 메기, 가물치, 버들뽕어, 잉어 등이 서식합니다.



동굴생태계 [Cave Ecosystem]
동굴의 생태계를 재현하였습니다. 우리나라 동굴에는 대표적으로 관박쥐가 서식합니다.



해양생태계 [Marine Ecosystem]
울릉도와 독도 바다 속 생태계를 다양한 해양생물표본으로 재현하였습니다. 굴곡진 지형에 해조류가 숲을 이루고 바위 틈에는 다양한 무척추동물과 어류가 서식합니다.



갯벌생태계 [Tidal Ecosystem]
한반도의 특징적인 생태계인 갯벌을 재현하였습니다. 갯벌은 철새의 휴식처가 되며 다양한 무척추동물과 어류의 산란장 역할을 합니다.

생태계는 한 지역의 생물군집과 그것을 둘러싸고 있는 환경요소를 말합니다. 구성요소 간에 주고 받는 물질과 에너지의 흐름, 순환, 변환 등을 통해 건강한 생태계가 유지됩니다.

생물자원의 가치와 활용

생물이 우리에게 주는 혜택과 생물자원의 가치를 체험할 수 있습니다. 신약, 신소재 등 생물산업 분야의 최신동향과 생물자원의 활용사례를 통해 생물다양성 보전의 중요성과 국가적 연구·관리의 필요성을 이해할 수 있습니다.



생물의 소중함 [Value of Living Creatures]
우리 주변의 수많은 생물은 지구환경의 균형을 유지시키고, 생활에 필수적인 의식주를 공급합니다. 생물다양성을 기반으로 한 생물자원은 인류의 생존과 문명의 바탕이 되며 돈으로 환산할 수 없는 큰 가치를 지닙니다.



생물자원의 활용 [Utilization of Biological Resources]
생물자원을 잘 활용하면 질병, 자원고갈 등 인류에게 닥친 문제의 해결책이 될 수 있습니다. 현재도 의약품, 화장품, 건강식품, 환경정화 등 다양한 분야에서 생물자원이 활용되고 있습니다.



생물다양성 보전은 우리의 과제 [The Task of Conserving Biodiversity Is In Our Hands]
소중한 생물자원이 환경오염, 기후변화 등으로 위협받고 있습니다. 한반도의 생물다양성을 보전하기 위해 환경부와 국립생물자원관에서 다양한 환경보전 정책을 펼쳐나가고 있습니다.



생물자원 경쟁시대 [Global Competition over Biological Resources]
높은 부가가치를 지닌 생물자원을 확보하기 위한 국가 간의 경쟁이 치열해지고 있습니다. 2010년 나고야의정서 체결 이후, 생물주권이 강화되었습니다. 우리의 생물자원에 대한 권리를 인정받기 위해 앞장서고 있습니다.



국립생물자원관의 역할 [Role of the National Institute of Biological Resources]
우리나라 생물자원을 총괄적으로 조사·연구하고 체계적으로 확보·관리하고 있습니다. 우리 생물자원의 가치를 높여 생물자원강국이 되도록 노력하고 있습니다.

나고야의정서는 다른 나라 생물유전자원을 이용하기 위해서 먼저 그 나라의 허락을 받고, 그 이익을 공유해야한다는 국가간의 약속입니다.

전시용 표본은 로드킬, 환경오염 등에 의해 희생된 동물을 이용하여 제작되었습니다.